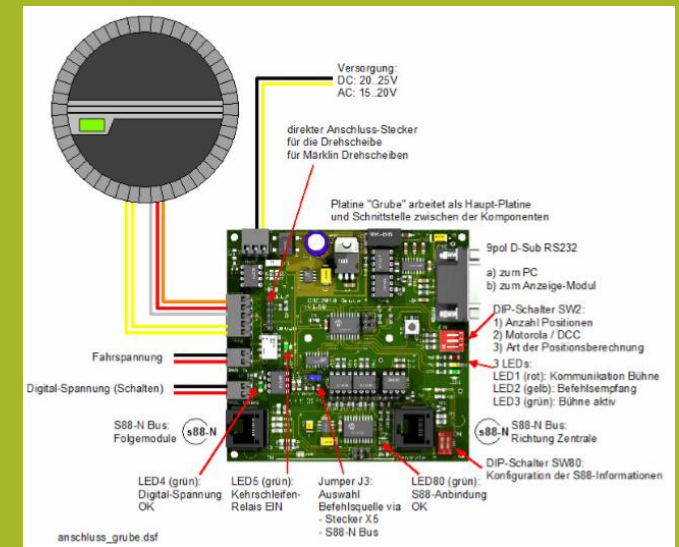
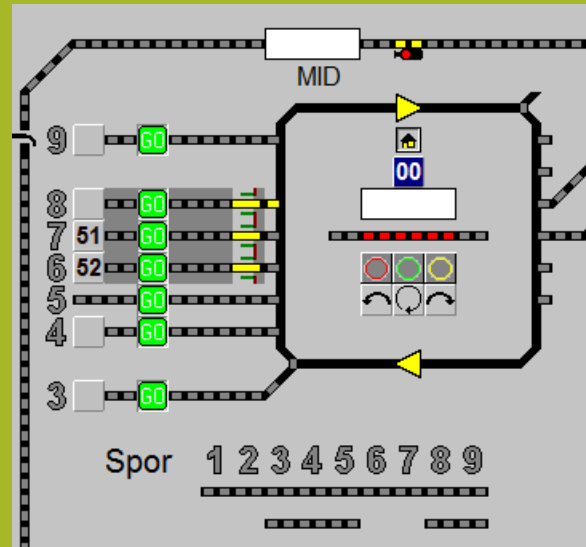
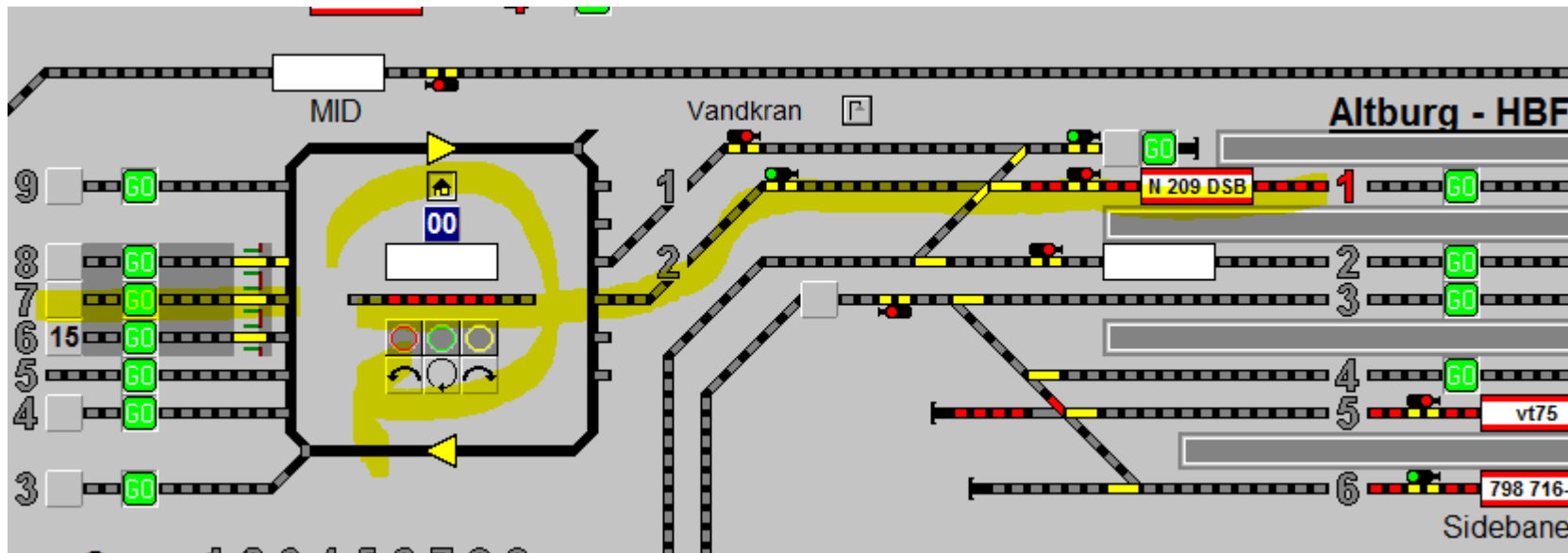


DREJESKIVESTYRING WNDIGIPET 2015

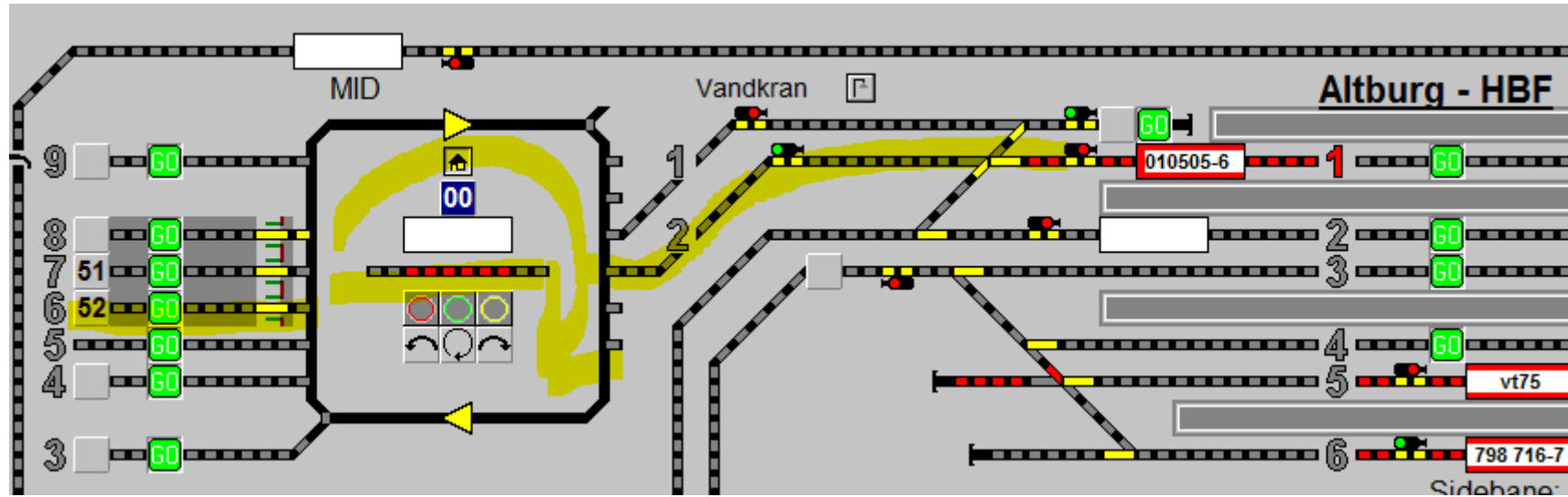


Drømmen .. Automatisk lokomotiv skift



N209 ankommer til Kælderkøbing Hovedbanegård spor 1 – kobler vognene fra og fortsætter så mod drejeskiven. Toget stopper og venter på at drejeskiven stopper ved spor 2. N209 kører ombord – drejeskiven kører til et ledigt spor – spor 7 og stopper. Porten til spor 7 åbner og N209 bakker ind i Remisen.

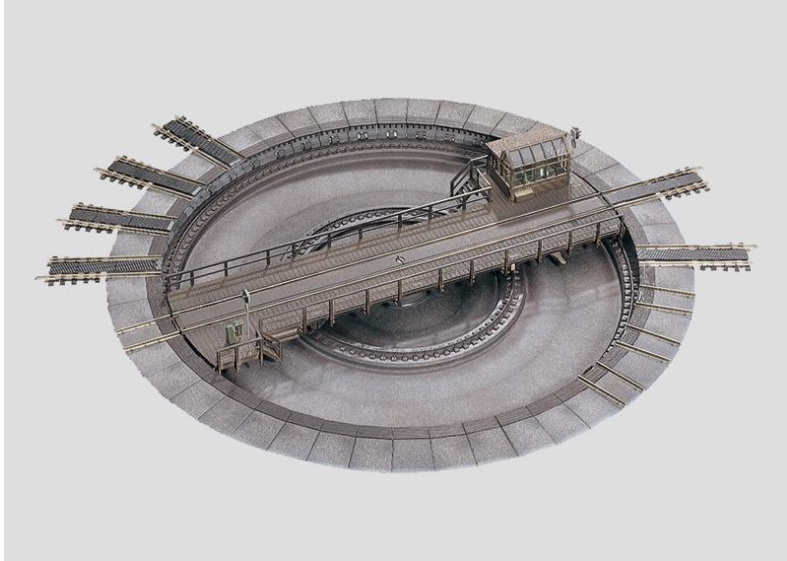
Drømmen ...



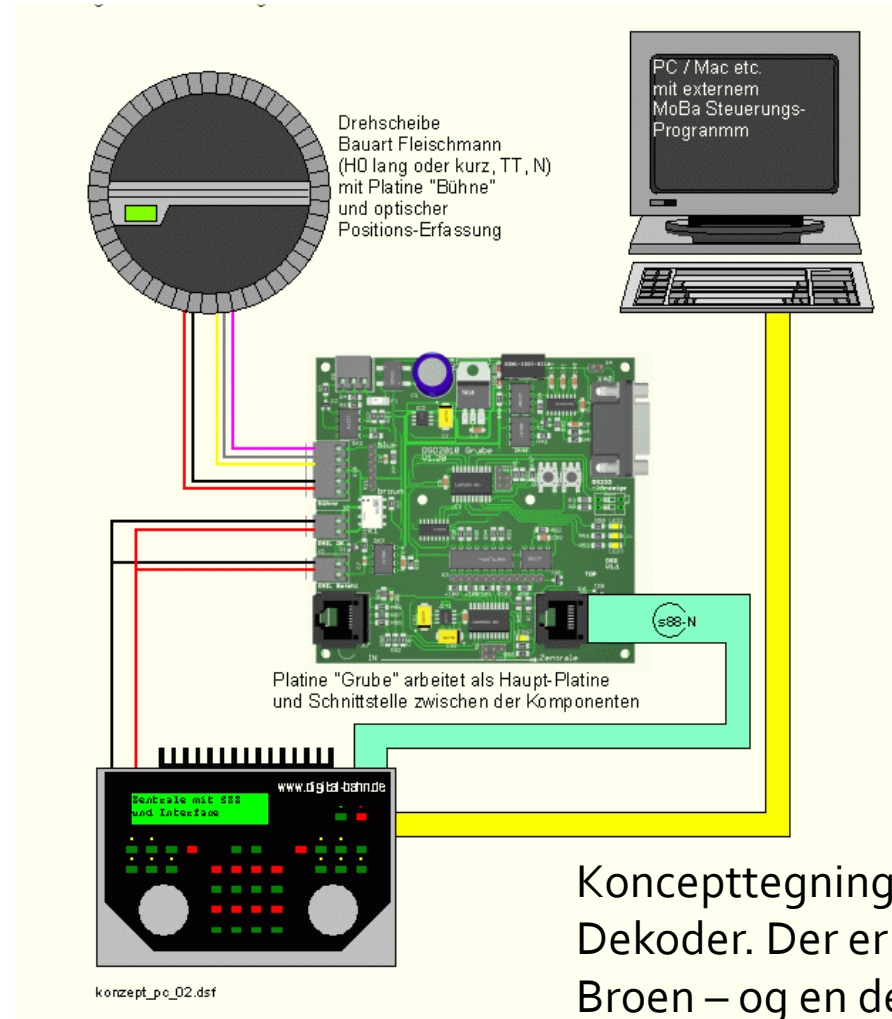
Drejeskiven kører til Spor 6 – porten til spor 6 åbner og 01.5 kører ud på drejeskivebroen.
Drejeskiven kører til spor 2 – og 01.5 bakker ud på spor 2 – og kører til vognene på spor 1.

01.5 kører ud fra Kælderkøbing HBH med vogne fra spor 1.

DSD2010 dekoder til drejeskiven



Vi bruger en Maerklin 7286 drejeskive

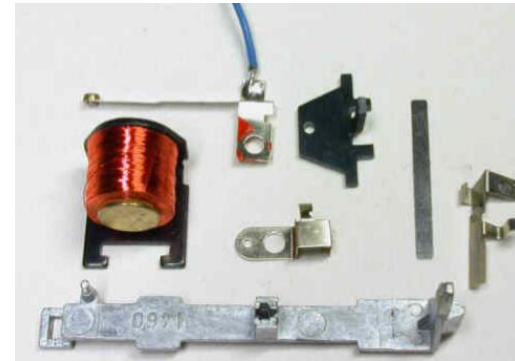
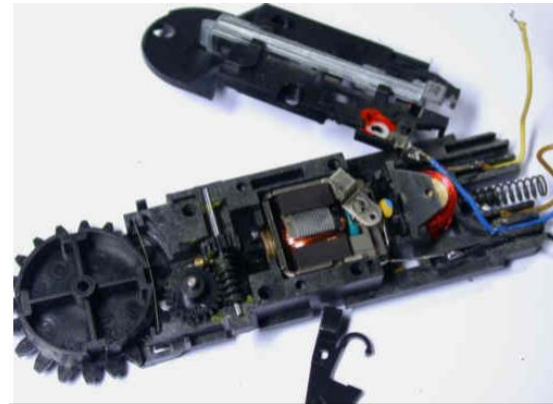
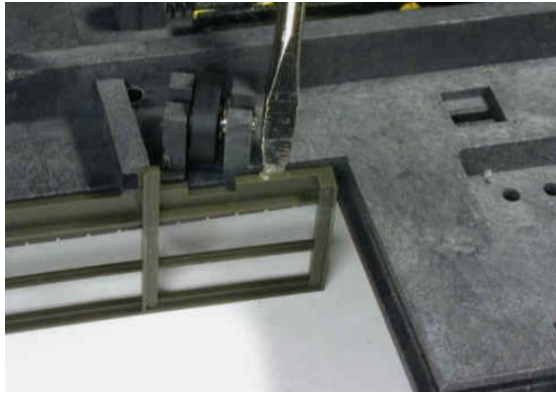
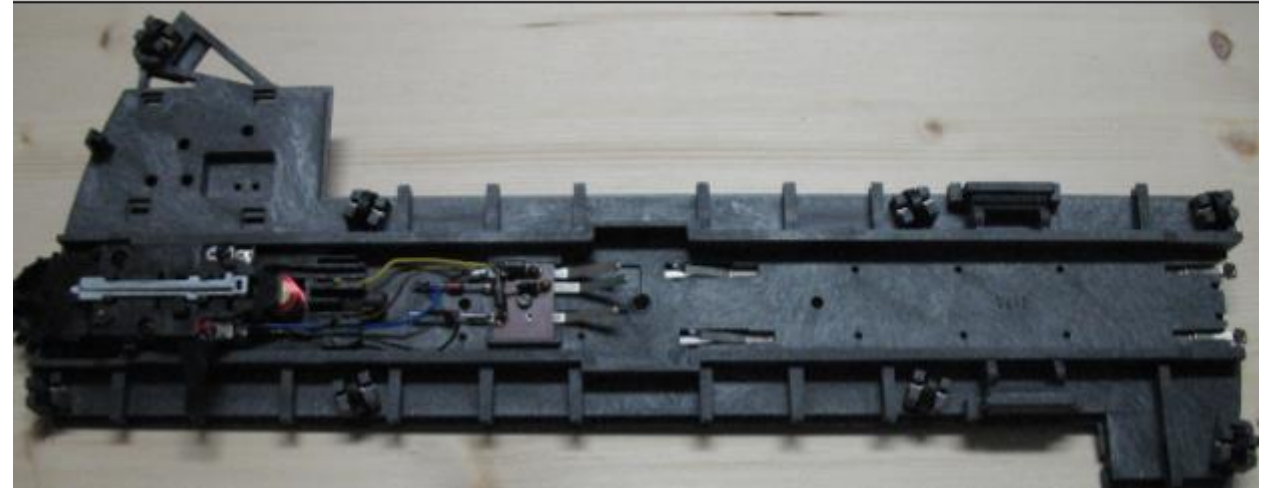


Konzepttegning for DSD2010
Dekoder. Der er en dekoder under
Broen – og en dekoder 'på land'

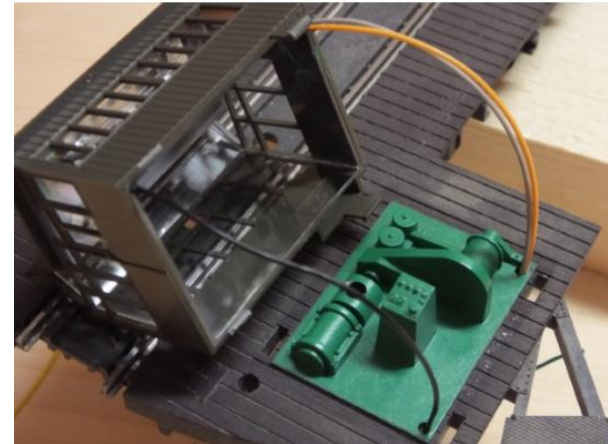
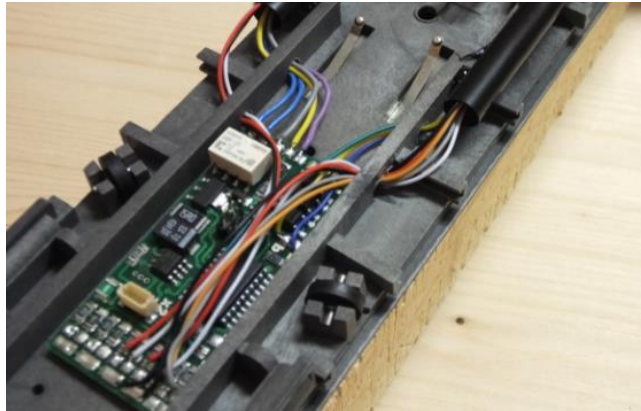
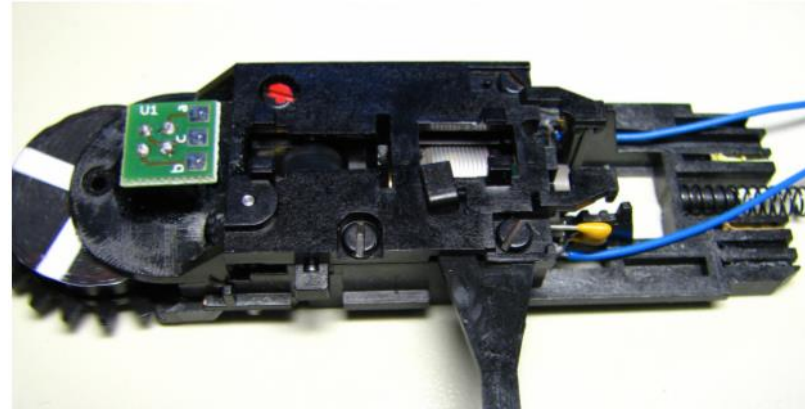
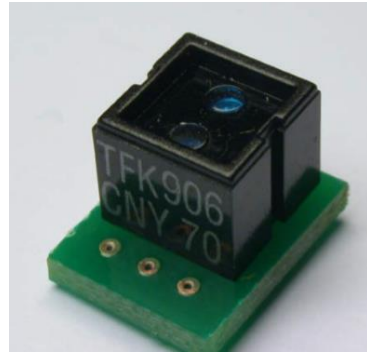
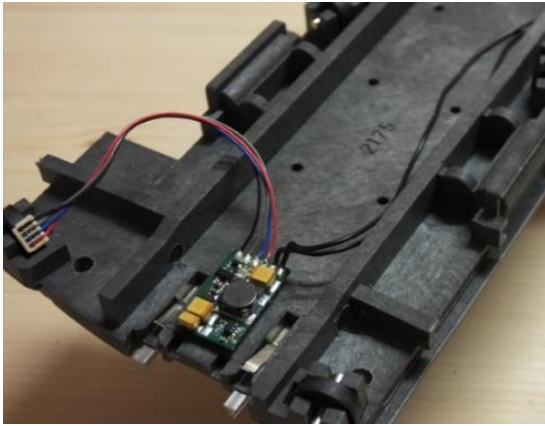
Fordele ved DSD2010 dekoderen

- Lydmodul kan tilkobles
- 3 tilbagemeldinger på broen – tilbagemeldinger for hver position – 1-48
- Op til 4 signaler kan tilkobles
- Lys og blinklys i styrehytten
- Mekanisk styring erstattet af dekoder styring – mekanisk stop erstattet af styring vha lys
- Software pakke til konfiguration
- Meget grundig dokumentation

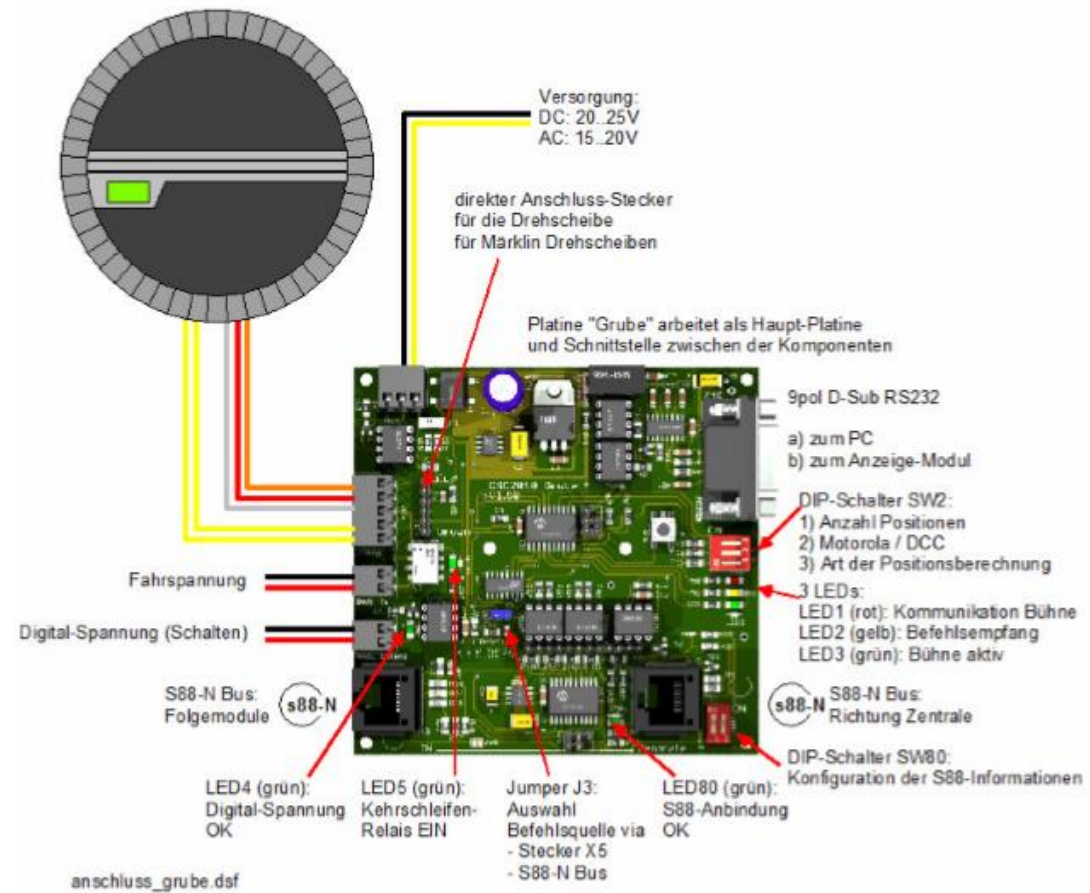
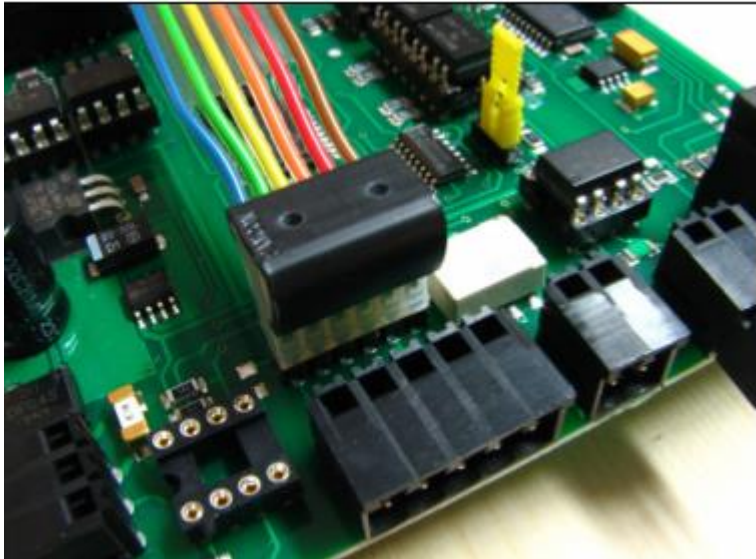
Drejeskiven skilles helt ad



Og så monteres lyddekoder – dekoder mm

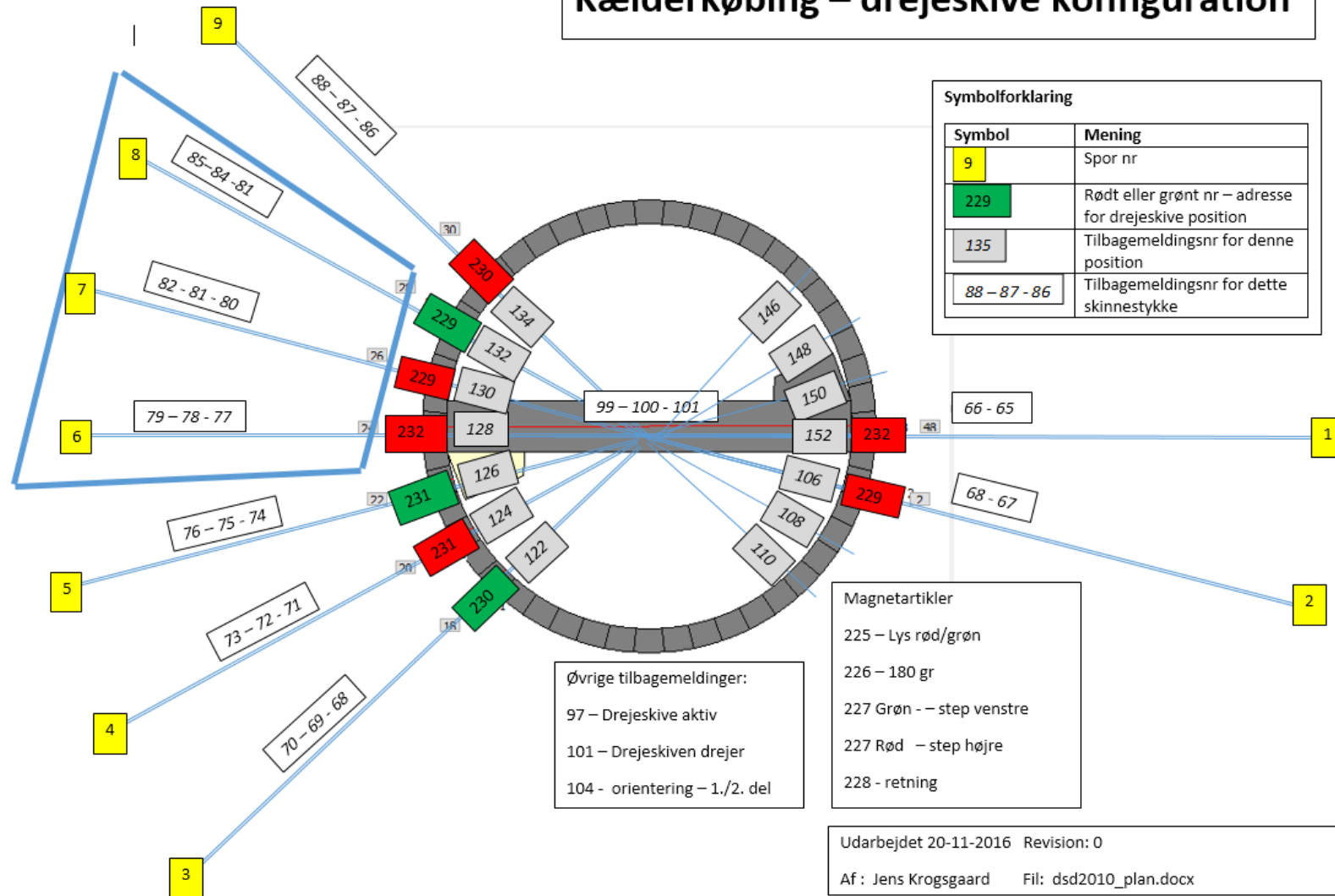


Montering af hoved-dekoderen



Så skal dekoderen konfigureres

Kælder købing – drejeskive konfiguration



Konfigurationssoftware – gratis !

The screenshot shows the DSD2010 V0.61 software interface. The main window displays a circular stage layout with various positions labeled: 30, 28, 26, 24 (Remise 1), 22 (Opstil 3), 20 (Opstil 2), 18 (Opstil 1), 48, 48, and Ind 2. A red line indicates the current position at 48. The interface includes several control panels:

- Position Bühne:** Ist-Position (48) and Ziel-Position (24).
- Bühne:** aktiv, dreht, Go, Links, Licht AN.
- Rückmelder:** belegt, belegt, belegt, Hall aktiv.
- Buttons:** zum Ziel drehen links, zum Ziel drehen rechts, Endlos links, Stopp Drehung, Endlos rechts.
- Options:** zeige Ziel-Position erzeugt durch Digital-Befehl, Go, DIR, Licht, Blinklicht, Hupe, Horn.
- Bottom Bar:** Start, Stop, Ende.

Supergodt program hvor
Alle parametre til dekodeerne
Kan konfigureres

Man kann konfigurieren alle parameter...

DSD2010 V0.61

Betrieb | Gleis-Definition / Adressen | **Parameter** | Diagnose | Einstellungen

Bühne Geschwindigkeiten

Geschwindigkeit Links schnell	<input type="text" value="126"/>	(max. =127)
Geschwindigkeit Rechts schnell	<input type="text" value="126"/>	(max. =127)
Geschwindigkeit Links langsam	<input type="text" value="88"/>	(max. =127)
Geschwindigkeit Rechts langsam	<input type="text" value="88"/>	(max. =127)

Bühne Zeiten

Zeit: Dunkelphase Signal	<input type="text" value="2"/>	(0.13 s)
Zeit: Länge Horn bei Start	<input type="text" value="20"/>	(1.27 s)
Zeit: Länge Horn bei Stop	<input type="text" value="21"/>	(1.34 s)
Zeit: Wartezeit Signal/Drehung	<input type="text" value="22"/>	(1.40 s)
Zeit: Wartezeit Drehung/Signal	<input type="text" value="55"/>	(3.51 s)
Zeit: Länge BOOST Impuls	<input type="text" value="6"/>	(0.38 s)
Zeit: Erkennung Blockierung Start	<input type="text" value="25"/>	(1.59 s)
Zeit: Erkennung Blockierung Fahrt	<input type="text" value="128"/>	(8.16 s)
Zeit: Signal Überblenden	<input type="text" value="10"/>	(0.64 s)
Zeit: Erkennung RM-Eingang	<input type="text" value="255"/>	(63.75 ms)

Anzahl Positionen

Alternative Positionsanzahl Bühne	<input type="text" value="24"/>
Alternative Positionsanzahl Grube	<input type="text" value="24"/>

Bühne Parameter

V_MESS	<input type="text" value="170"/>	(3.33 V)
V_COUNT	<input type="text" value="150"/>	(2.94 V)
Filter_s	<input type="text" value="65"/>	
Filter_b	<input type="text" value="56"/>	
Strom Links	<input type="text" value="0"/>	
Strom Rechts	<input type="text" value="0"/>	
Strom Schwellwert	<input type="text" value="0"/>	
Anfahr-Verzögerung	<input type="text" value="255"/>	
Motor-Trägheit	<input type="text" value="255"/>	

SUSI Parameter

SW-Versionen (PIC)

SW-Version GRUBE	<input type="text" value="V 0.00"/>
SW-Version BÜHNE	<input type="text" value="V 0.00"/>

Konfiguration

- Lastregelung verwenden
- Sound verwenden
- Hall-Sensor setzt Position auf 0
- Drehrichtung umdrehen
- Blinklicht 1er-Blinken (sonst: 2er)
- Sound bei Stop Horn (sonst: Hupe)
- Sound bei Start Horn (sonst: Hupe)
- RM1 invertieren
- RM2 invertieren
- RM3 invertieren
- HALL invertieren
- ACTIVE invertieren
- Kehrschleifenrelais KSR verwenden
- TURN, wenn START=ZIEL

nur Daten GRUBE einlesen
 nur einlesen, was nicht GRÜN ist

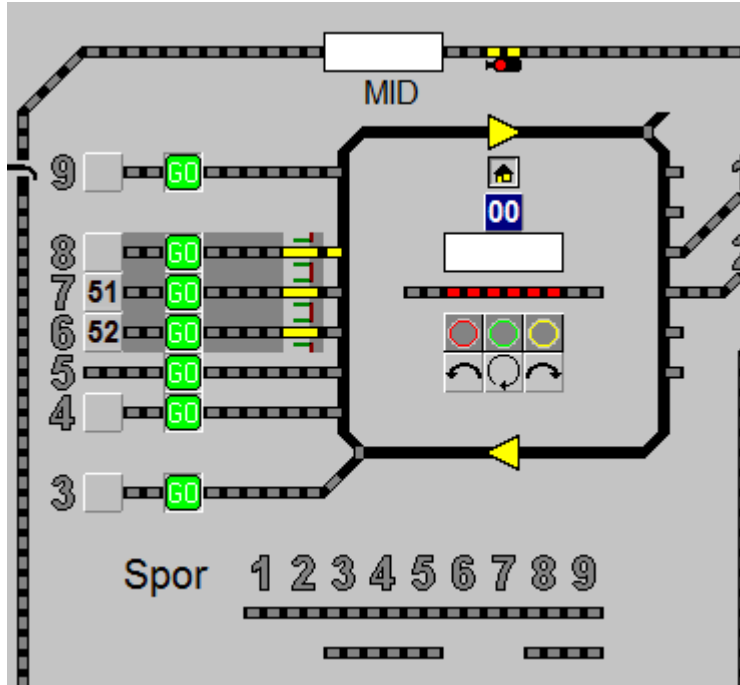
markiere alle Gelb
Vorgabe-Werte

Werte schreiben
Werte einlesen

Start Stop **Ende**

Bedeutung der Farben:
Weiss: Daten nicht verifiziert (von Festplatte geladen)
Blau: Anfrage für das Auslesen wurde an DSD2010 gesendet
Grün: Daten aus DSD2010 ausgelesen, sind also verifiziert
Gelb: Daten geändert und noch nicht zu DSD2010 übertragen

WDP konfiguration



Signalpostassistent

Eiler Funktioner

Betingelser

- ELLER
 - OG
 - K 97 fri
 - K 102 fri
 - K 122 besat
 - OG
 - K 97 fri
 - K 102 fri
 - K 146 besat

Når betingelserne er opfyldte (indkob):

=Z Drejeskive_spor_nr Overfør tællerværdi f...

Indkoblingsforsinkelse (ms): 0

Når betingelserne ikke er opfyldte (udkob):

=Z Drejeskive_spor_nr Overfør tællerværdi f...

Udkoblingsforsinkelse (ms): 0

Kommentar

Faller-jernbaneoverkørsel

###	Kort tekst hhv. gruppeoverskrifter
0013	Start nedbyrd til
0014	Start nedbyrd fra
0015	Kugle lyd
	Kulkran
0017	Kulkran til
0018	Kulkran fra
	Lastbil
0020	Lad op
0021	Lad ned
	Vælte træ
0023	Op
0024	Ned
	Diverse lyde
0026	Hanegal
0027	Høns
0028	Kirkeklokker
0029	Stripper
0030	Udykning
0031	Tyroler
	Drejeskive
0033	Sæt drejeskive_tæller1
0034	Sæt drejeskive_tæller 2
0035	Sæt drejeskive_tæller 3
0036	Sæt drejeskive_tæller 4
0037	Sæt drejeskive_tæller 5
0038	Sæt drejeskive_tæller 6
0039	Sæt drejeskive_tæller 7
0040	Sæt drejeskive_tæller 8
0041	Sæt drejeskive_tæller 9

Tak for opmærksomheden

Mere info – se WDP - 2015 brugermanual – kapitel 11

[Sven Brandts- opfinderens hjemmeside- http://www.digital-bahn.de/](http://www.digital-bahn.de/)

[Klaus Marcinkowski – god shop http://modellbahnshop.moba-digital.de/](http://modellbahnshop.moba-digital.de/)



Jens Krogsgaard –November 2016

www.krogsgaardsmodelbane.dk

www.modeltog-guide.dk